

GLASGEWEBE AQUA | GLASS FABRIC AQUA | TOILE DE VERRE AQUA

Untergrundvorbereitung · Préparation du support · Surface Preparation

<p>Prüfung der Beschaffenheit Vérifier le support Check surface condition</p>	<p>Sandend Farineux Chalky</p>	<p>Grundieren Appliquer une sous-couche Prime</p>	<p>Trocken, sauber und glatt. Sec, propre et lisse. Dry, clean and smooth.</p> <p>O.K.</p>
	<p>Stark saugend Fortement absorbant Absorbent</p>	<p>Grundieren Appliquer une sous-couche Prime</p>	
	<p>Abweisend Peinture brillante Repellent</p>	<p>Anrauen Poncer Sand down</p>	

DE HINWEISE ZUR VERARBEITUNG

VORBEREITUNG: Der Untergrund muss trocken, sauber, glatt und tragfähig sein. Alte Wandbeläge und nicht tragfähige Beschichtungen entfernen, hochglänzende Anstriche aufräumen und mit einem geeigneten Haftvermittler beschichten. Tragfähige raue/unebene Untergründe glätten. Risse/Löcher mit Spachtelmasse ausgleichen. Saugende Untergründe mit geeigneten Grundierungen vorbereiten. Schimmel- bzw. Pilzbefall entfernen und gemäß den jeweiligen Richtlinien vorbereiten.

VERARBEITUNG MIT AQUA QUICK GERÄT: Das Material fachgerecht durch das Gerät ziehen und in Schlaufen knickfrei zusammenlegen (Abb. 1). Der aufgebrauchte Kleber aktiviert sich innerhalb ca. 1 Minute, bei Deckenverklebung sind ca. 2-3 Minuten Aktivierungszeit erforderlich (Abb. 2). Weitere Informationen siehe Aqua Quick Anleitung. Verweilzeit im Wasser bei Produkten auf Glasbasis nicht länger als 5 Minuten, bei Produkten auf Zellulosebasis nicht länger als 2-3 Minuten (Abb. 3). Bahn erst im Nahbereich anlegen (ca. 10-15 cm) und gut kontaktieren, dann vollflächig blasenfrei fest andrücken (Abb. 4).

STRUKTURUNTERSCHIEDE VERMEIDEN: Niemals gestürzt oder seitenverkehrt verkleben. Je nach Qualität dient eine Markierung auf der Rückseite zur Orientierung (Abb. 5). Der Abstand dieser Rückseitenmarkierung von Bahn zu Bahn beträgt ca. 1 m. Auf Stoß verkleben! Die Bahnen müssen im Nahbereich gut miteinander kontaktieren. Wichtig: Bei der jeweils nächsten Bahn den horizontalen Fadenverlauf in Augenhöhe einhalten (Abb. 6). Ansatzhilfe: Bei Produkten mit Rapport bitte den Faden der Ansatzhilfe beachten.

ANDRÜCKEN UND ABSCHNEIDEN: Mit Tapeziermaschine bei ausreichendem Druck vollflächig blasenfrei andrücken. Überstände vorsichtig in die Ecken drücken und entlang einer Tapeziermaschine eines Beschneideinstruments mit einem scharfen Cuttermesser abschneiden, ggf. wie üblich mit einer Tapezierschere.

BESICHTIGUNG: 1. Anstrich: Die Farbe nach kompletter Trocknung des Wandbelags gleichmäßig auftragen. Verarbeitungsrichtlinien des Farbherstellers beachten. Bei aufstehenden Fasern ggf. leicht nachschleifen. 2. Anstrich: Erst nach kompletter Trocknung des 1. Farbanstriches durchführen. Die Notwendigkeit weiterer Beschichtungen richtet sich nach Glanzgrad, Farbton und Beanspruchung der Oberfläche.

Wichtig: An zusammenhängenden Flächen nur gleiche Produktseriennummer verwenden (siehe Aufdruck Außenseite Karton). Wand-/Deckenlänge unter Zugabe von 5-10 cm = Bahnlänge. Überstände sauber abschneiden. Trotz strenger Qualitätsrichtlinien können produktionsbedingt vereinzelte Fehler auftreten. Diese werden am Warenrand markiert und mit 0,5 m Längenzugabe ausgeglichen. Beanstandungen nach erfolgter Verlegung von mehr als 10 Bahnen können nicht anerkannt werden.

TIPP 1) DOPPELNAHTSCHNITT - NUR EMPFOHLEN BEI SEHR FEINEM GEWEBEN: Bahnen 3 bis 5 cm überlappend verlegen und von oben nach unten mit einem scharfen Cuttermesser beide Bahnen ohne Beschädigung des Untergrundes durchschneiden. Beide Streifen entfernen und Schnittkanten gut miteinander kontaktieren. Auf der Sichtseite befindlicher Kleber ist sofort zu entfernen.

TIPP 2) AUSSENECKEN: Mit Nassschleifpapier leicht anschleifen, umlegen, ggf. schneiden oder ein Eckantenprofil verwenden.

Weitere Details entnehmen Sie bitte dem Technischen Merkblatt.

FR CONSEILS DE MISE EN OEUVRE

PRÉPARER LE SUPPORT: Le support doit être sec, propre, lisse et portant. Enlever tous les revêtements muraux existants et les revêtements instables. Poncer les couches de peinture brillante puis appliquer un primaire d'accrochage approprié. Nivelier les surfaces rugueuses ou irrégulières. Reboucher les fissures/trous à l'aide d'un enduit. Pour les supports absorbants, effectuer un traitement préliminaire en appliquant une sous-couche. Éliminer les attaques de moisissures et/ou de champignons et effectuer un traitement préliminaire conformément aux directives en vigueur.

ENCOLLER À L'AIDE DE L'ÉQUIPEMENT AQUA QUICK: Tirer le revêtement mural à travers l'équipement puis le plier en boucle colle sur colle (Fig. 1). La colle appliquée au verso se réactive au contact de l'eau (temps de détente d'1 minute). Pour une pose sur un plafond, un temps de gommage de 2 à 3 minutes env. est nécessaire (Fig. 2). Vous trouverez des informations détaillées dans le mode d'emploi Aqua Quick. Ne pas laisser les produits en verre textile plus de 5 minutes dans l'eau, plus de 2 à 3 minutes pour les produits à base de cellulose (Fig. 3). Commencer au niveau des raccords (10 à 15 cm env.). Poser le lé avec un bon contact au niveau des raccords puis maroufler pour chasser les bulles d'air (Fig. 4).

ÉVITER LES IRRÉGULARITÉS DE SURFACE: Ne jamais coller en lé inversés sur une même surface. Tenir compte du marquage au dos du revêtement qui doit être apposé sur le mur. Chaque marquage doit être distant de 1 m. Poser bord à bord : les lé doivent être posés avec un bon contact au niveau des raccords. Important : tenir compte du raccord à hauteur des yeux (Fig. 6). Marquage : pour les produits avec rapport, le fil au verso facilite le raccord.

MAROUFLER ET ARASER: Maroufler à l'aide d'une spatule pour chasser les bulles d'air. Presser avec précaution dans les angles et coins et araser le long des plinthes et des murs avec un cutter à lame franche et d'une spatule ou d'une règle à découper, le cas échéant avec des ciseaux de tapisier.

APPLIQUER LA PEINTURE: Première couche : après séchage complet du revêtement, appliquer la peinture de manière uniforme. Respecter les recommandations du fabricant de peinture. Deuxième couche : n'appliquer la seconde couche qu'après séchage complet de la première couche. La nécessité d'autres couches dépend de la brillance et de la nuance souhaitées ainsi que de la sollicitation de la surface.

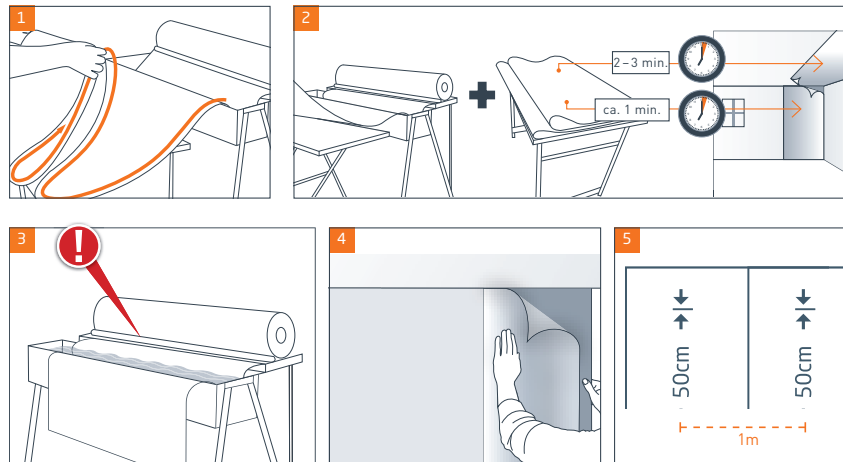
Important: Toujours utiliser des revêtements portant le même numéro de série sur une même surface (celui-ci figure sur l'extérieur du carton d'emballage). Hauteur du mur / longueur du plafond + 5 à 10 cm = longueur des lé. Araser les bords. Malgré des contrôles de qualité stricts, de petites imperfections de tissage peuvent apparaître en raison du processus de fabrication. Ces défauts sont signalés par une marque sur le bord du rouleau. Une longueur de 0,5 m est ajoutée pour compenser chaque défaut marqué. Aucune réclamation ne peut être acceptée après une pose de plus de 10 lé.

CONSEIL 1) COUPE DOUBLE (RECOMMANDÉE UNIQUEMENT POUR LES REVÊTEMENTS TRÈS FINS): Poser les lé en les superposant de 3 à 5 cm, couper les deux lé du haut vers le bas à l'aide d'un cutter à lame tranchante sans abîmer le support. Enlever les bandes découpées et bien raccorder les bords. Essuyer immédiatement la colle sur la face à peindre avec une éponge humide.

CONSEIL 2) ANGLE SORTANT: Poncer légèrement les angles à l'aide d'une toile-émeri, rabattre, éventuellement couper ou utiliser une baguette d'angle.

Pour plus d'informations, se référer à notre fiche technique.

Abbildungen · Figures · Figures



GB APPLICATION GUIDELINES

PREPARATION: Substrates should be dry, clean, smooth and stable. Remove old wall coverings and unstable paints and finishes, sand down high-gloss paints to obtain a key and apply a suitable adhesion promoter. Sand down stable but rough/uneven substrates. Fill cracks/holes with a levelling compound. Pretreat absorbent substrates with a suitable primer. Remove any mold growth and treat in accordance with the relevant regulations.

USING THE AQUA QUICK PASTING MACHINE: Pull the roll correctly through the Aqua Quick pasting machine and fold loosely without creasing (as shown in Fig. 1). It takes approximately 1 minute to activate the integrated adhesive, or 2 to 3 minutes when applying to ceilings (Fig. 2). For more information, please refer to the Aqua Quick manual. Do not leave glass-based wall coverings immersed in water for more than 5 minutes, or cellulose-based non-wovens for more than 2 to 3 minutes (Fig. 3). First hang the length in the seam area (about 10-15 cm) ensuring that you have good contact, then press down firmly across the entire length, smoothing out any air bubbles (Fig. 4).

AVOIDING TEXTURAL VARIATIONS: Never paste the wall covering upside down or inside out. Some products have a handy mark on the back of the wall covering which serves as a guide (Fig. 5). These marks are spaced at approximately 1 m intervals from one length to the next. Butt-joining the lengths of wall covering: Make sure that the edges butt up smoothly where one length joins another. Important: Make sure that the thread path in the weave of each subsequent length lines up with the previous one at eye level (Fig. 6). Alignment guide: please use the threads as an alignment guide for wall coverings with a pattern repeat.

PRESSING ONTO THE WALL AND TRIMMING: Press firmly onto the surface with a wallpaper squeegee, making sure that there are no bubbles. Carefully press overlapping fabric into the corners and cut with a sharp knife, using a wallpaper squeegee or cutting ruler as a guide, or just use wallpaper scissors.

PAINTING: 1st coat: Apply the paint evenly once the wall covering has completely dried. Follow the paint manufacturer's instructions. Lightly sand down any raised fibres. 2nd coat: Wait until the first coat is completely dry before applying the second coat. The need for a second coat depends on the level of gloss required and whether the surface is subject to heavy use.

Important: Always check to make sure that the batch numbers are the same when applying the wall covering to adjacent areas (see information on outside of box). One drop = wall/ceiling height plus 5-10 cm. Trim off the excess. Despite strict quality controls, occasional production-related defects may occur. These are indicated at the edge of the product and compensated for by adding 0.5 m to the role length. Complaints made after more than 10 drops have been hung cannot be accepted.

TIP 1) DOUBLE-CUTTING - ONLY RECOMMENDED FOR VERY FINE FABRICS: Position the drop so that it overlaps the preceding drop by 3 to 5 cm, then cut through both drops from top to bottom with a sharp knife, taking care not to damage the substrate. Remove both strips and butt the cut edges up flush with one another. Remove any adhesive on the visible side straight away.

TIP 2) OUTSIDE CORNERS: Gently sand the fabric with wet sand paper, then wrap it around the corner and cut or use a corner bead.

For further information, please refer to the technical data sheet.

DK OPLYSNINGER OM FORARBEJNINGEN

FORBEREDELSE: Underlaget skal være tørt, rent, glat og bæredygtigt. Gammel vægbeklædning og ikke-bæredygtige lag skal fjernes, blank maling gøres ru og behandles med en egnet primer. Bæredygtige ru/ujævne underlag skal behandles. Revner og huller skal udsparthes. Sugende underlag skal forbehandles med en egnet grunder. Fjern skimmelsvamp, og forbehandl områderne efter gældende retningslinjer.

OPSÆTNING MED AQUA QUICK-MASKINE: Træk materialet gennem Aqua Quick-maskinen, og fold det i løkker uden skarpe knækk (Fig. 1). Den påførte klæber aktiveres i løbet af ca. 1 minut. Hvis materialet skal sættes på loftet, kræves ca. 2-3 minutter aktiveringstid (Fig. 2). Yderligere oplysninger findes i vejledningen til Aqua Quick. Produkter på glasbasis må ikke ligge i vand i længere end 2-3 minutter (Fig. 3). Sæt først banen på ved samlingen (ca. 10-15 cm), og sørg for god kontakt. Strøg deretter banen fast, således at alle luftbublær forsvinder (Fig. 4).

UNDGÅ STRUKTURFORSKELLE: Materialet må aldrig påklæbes omvendt eller på den forkerte side. Alt efter kvalitet er der en mærkning på bagsiden (Fig. 5). Afstanden mellem bagsidemærkerne er ca. 1 m fra bane til bane, Lav stålsmåling: Banerne skal have god kontakt med hinanden i samlingsområdet. Vigtigt: Overhold den horisontale trådetning i øjenhøjde, hver gang der sættes en ny bane op (Fig. 6). Opsætningshjælp: Vær opmærksom på hjælpetræden ved produkter med rapport.

PÅSTRYKNING OG TILSKÆRING: Stryg med tilstrækkeligt tryk over hele fladen med en fæspatet, så alle luftbublær presses ud. Pres overskydende materiale forsigtigt ind i hjørnerne, og skær af med en skarp cutterkniv langs en tåspatet eller en skærelinje, eller brug en tåspatet.

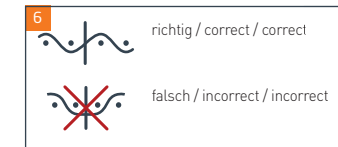
MALING: 1. lag: Når vægbeklædningen er helt tør, kan den males. Forbered malingen i et jævnt lag. Vær opmærksom på malingsproducentens forarbejdningsanvisninger. Udstigende fibre kan slibes let. 2. lag: Mal først anden gang, når det første lag er fuldstændig tørt. Om yderligere lag maling er nødvendige, afhænger af glansgrad, farvetone og overfladens belæstning.

Vigtigt: Anvend altid materiale med samme produktserienummer på sammenhængende flader (se påskriften på ydersiden af kartonen). Banelænge = væg-/loftslængde plus 5-10 cm. Skær kanterne præcist. På trods af strenge kvalitetsretningslinjer kan der forekomme enkelte produktionsbetingede fejl. Disse fejl markeres på produktets kant og kompenseres med 0,5 m ekstra længde. Reklamationer efter opsætning af mere end ti baner anerkendes ikke.

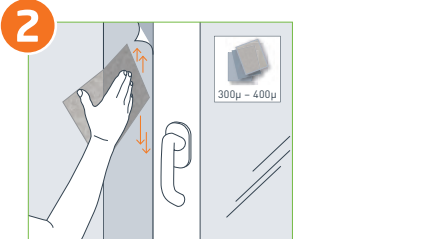
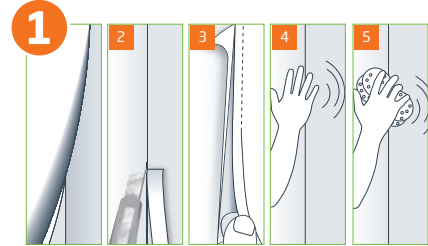
TIP 1) OVERLAPNINGSSNITT - ANBEFALES KUN TIL MEGET FINT VÆV: Sæt banerne op med 3 til 5 cm overlap, og skær i samlingen ovenfra og ned med en skarp hobbykniv igennem begge baner og uden at beskadige underlaget. Fjern over- og underlappingsstykker, og sørg for, at kanterne har kontakt. Klæber på forsiden skal straks fjernes.

TIP 2) UDVENDIGE HJØRNER: Udvendige hjørner slibes let med vådt sandpapir, og materialet lægges om hjørnet, skær eventuelt, eller brug en kantprofil.

Yderligere oplysninger findes i det tekniske datablad.



Tipp · Tip · Conseil



NE VERWERKINGSVOORSCHRIFTEN

VOORBEHANDELING: De ondergrond moet droog, schoon, glad en draagkrachtig zijn. Oude wandbekleding en niet draagkrachtige coatings verwijderen, hoogglanzende vullagen opschuren en met een geschikt hechtmiddel coaten. Draagkrachtige ruwe/oneffen ondergronden egaliseren. Scheuren/gaten met plamuur wegwerken. Zuigende ondergronden met een daarvoor geschikte grondering voorbereiden. Schimmelvorming verwijderen en overeenkomstig de desbetreffende richtlijnen voorbereiden.

VERWERKING MET HET AQUA QUICK-APPARAAT: Het materiaal vakknudend door het apparaat halen en zonder te knikken om en om vouwen (afb. 1). De reeds aangebrachte lijm wordt ongeveer binnen 1 minuut geactiveerd, voor het aanbrengen op plafonds is een activeringstijd van 2 à 3 minuten vereist (afb. 2). Voor meer informatie zie de Aqua Quick-handleiding. Verwijf tijd in het water bij producten op glasbasis niet langer dan 5 minuten, bij producten op cellulosebasis niet langer dan 2 à 3 minuten (afb. 3). Banen eerst in de naadzone aanzetten (ca. 10-15 cm) en precies tegen elkaar leggen, dan over de gehele oppervlak zonder blaasvorming stevig aandrukken (afb. 4).

STRUCTUURVERSCHILLEN VOORKOMEN: Nooit ondersteboven of gespiegeld plakken. Al naar gelang de kwaliteit dient een markering op de achterzijde ter oriëntatie (afb. 5). De afstand van deze markering op de achterzijde bedraagt van baan tot baan ca. 1 m. Stotend plakken: De banen moeten bij de naden precies tegen elkaar liggen. Belangrijk: Bij de volgende banen telkens het horizontale verloop van de radden op ooghoogte aanhouden (afb. 6). Aanzetpunt: Bij producten met rapport a.u.b. de draad van de aanzetpunt in acht nemen.

AANDRUKKEN EN AFSNIDDEN: Met voldoende druk met een bevingspatel over het gehele oppervlak zonder blaasvorming aandrukken. Overstekende randen in de hoeken drukken en met een scherp afbreekmes langs een bevingspatel of een behangerslineaal afsnijden, eventueel zoals gebruikelijk met een behangerschaar.

AFWERKEN: 1e verflag: de verf na volledige droging van de wandbekleding gelijkmatig aanbrengen. Verwerkingsrichtlijnen van de verf/fabrikant in acht nemen. Bij opstaande vezels eventueel lichtjes naschuren. 2e verflag: pas aanbrengen na volledige droging van de 1e verflag. Of er verdere verbeurten nodig zijn, is afhankelijk van de glansgraad, de verftint en de belasting van het oppervlak.

Belangrijk: Voor samenhangende oppervlakken uitsluitend producten

